



Projektfortsetzung

Insektenvielfalt in der Kommune auch mit Bäumen, Hecken, Stauden und Gebäudegrün"

Workshop am 11.10.2022 Online

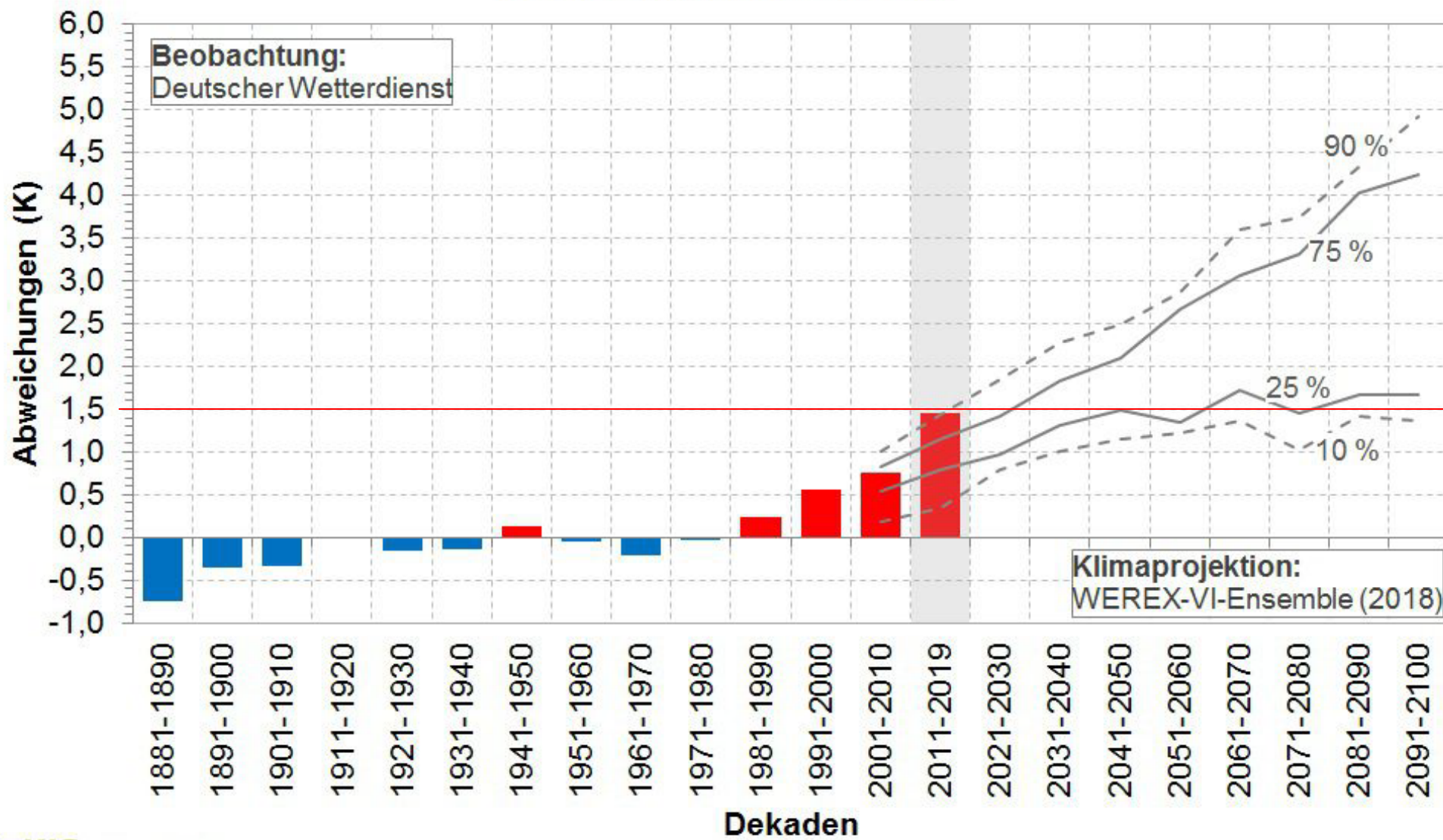
Christina Kretzschmar, DVL-Landesverband Sachsen e.V.
Dr. Matthias Nuss, Senckenberg Museum für Tierkunde Dresden

räumlich-zeitliche Nutzungsauslassungen



Klimawandel

Lufttemperatur in Sachsen 1881-2100: Jahr
Abweichung gegenüber 1961-1990



Klimawandel

- ab 2038 ist ein Jahr wie 2019 Durchschnitt
- starke Zunahme von heißen Tagen/ sommerlicher Hitze
- Dauerfrost wird immer weniger wahrscheinlich
- Kälteperioden werden abnehmen
- + 2,6 ° C Temperatursteigerung bis 2050

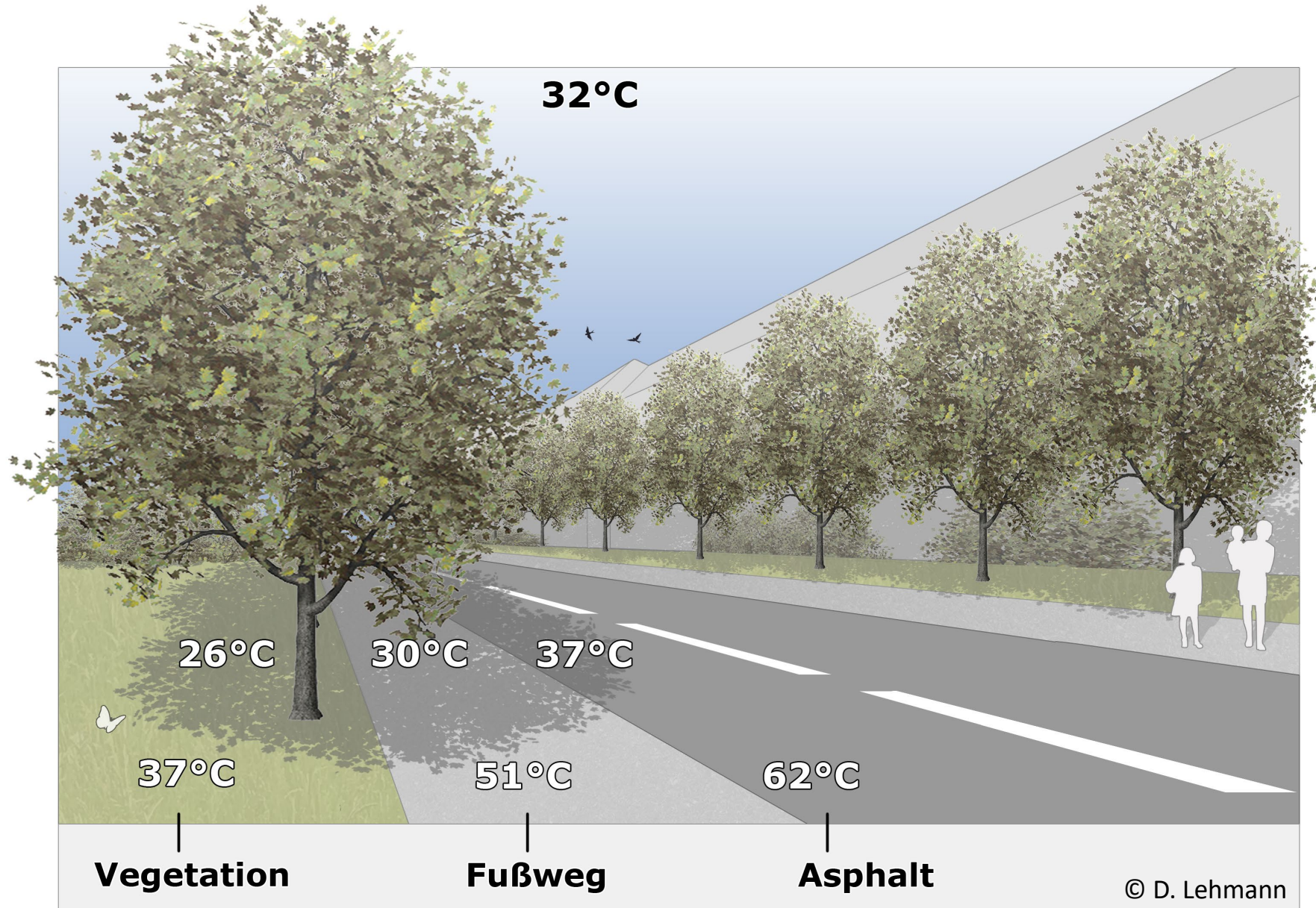


Bad Gottleuba-Berggießhübel

- nicht nur einzelne Arten, ganze Artengemeinschaften werden verschwinden
- Triage im Naturschutz anwenden
- **Klimawandelanpassung**



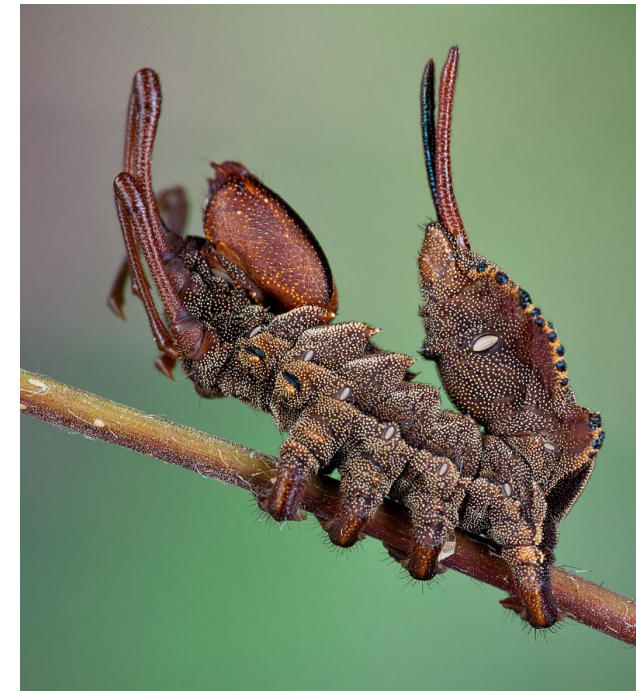
Klimawandel



Wie viele Insekten leben an Gehölzen?

Auswahl phytophager Gruppen (an Gehölzen):

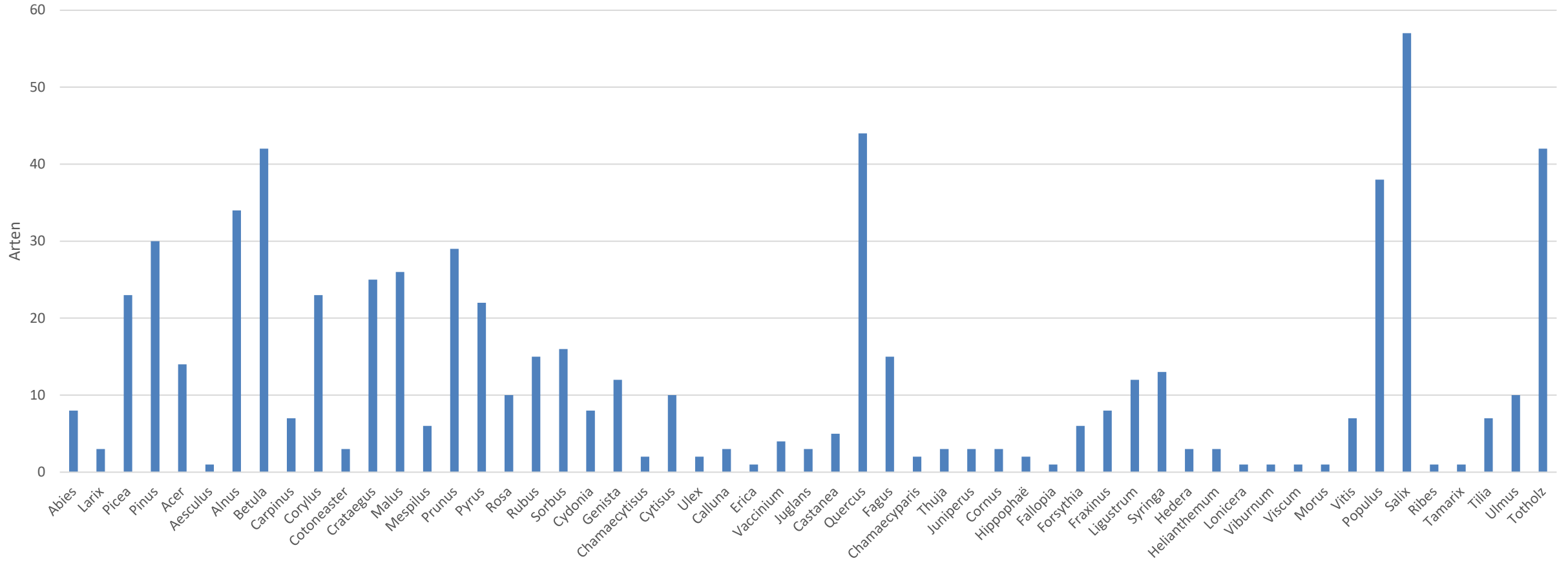
Blattkäfer	543	(152)
Pflanzenwespen	774	(481)
Rüsselkäfer	864	(291)
Wanzen	912	(390)
Wildbienen	656	(132)
Zikaden	620	(230)
Gesamt	4369	(1676 bzw. 38%)





Rüsselkäfer an Gehölzen

864 Arten in Deutschland, davon 291 an Gehölzen



Schmetterlingsarten an Eichen (*Quercus*)

Stiel- und Traubeneiche: 369 Arten

Roteiche: 59 Arten (16%)



Herausforderungen

- Klimawandel
 - Förderung bzw. Bewahrung der heimischen Artenvielfalt
 - Biotopverbund
 - Erarbeiten von Empfehlungen
 - Pflanzenartenverwendung
 - Pflegemanagement
 - Monitoring und Anpassung der Maßnahmen
- Wiesen
 - Bäume
 - Hecken
 - Fassadenbegrünung
 - Dachbegrünung
 - Haus- und Kleingärten
 - Gewässer



- Blühende Wiesen für Sachsens Schmetterlinge“

wird im Rahmen eines neuen Mitmach- Projektes **fortgeführt und weiterentwickelt:**

➔ **Sächsisches Mitmach- Projekt**
„Natur vor der eigenen Haustür – Mach mit!“



- **Neues landesweites Projekt ab 2022**
- **Kooperationspartner:**

STAATSMINISTERIUM
FÜR ENERGIE, KLIMASCHUTZ,
UMWELT UND LANDWIRTSCHAFT



SENCKENBERG
world of biodiversity



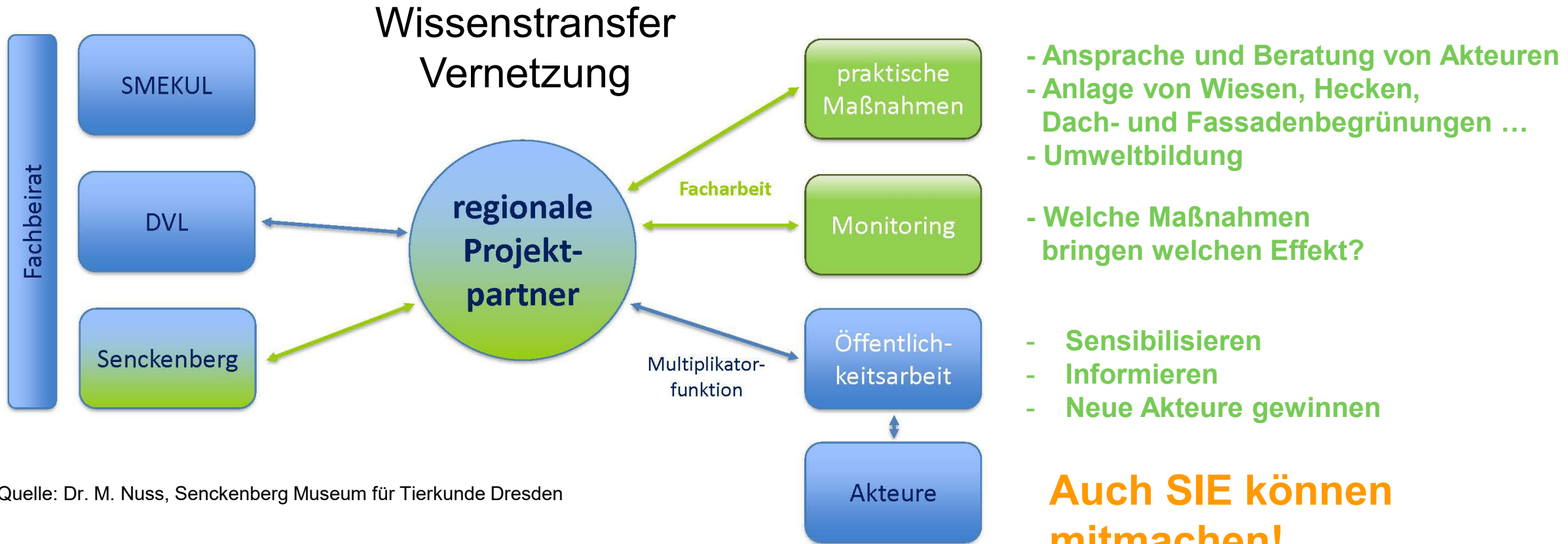
Sächsisches Mitmach- Projekt „Natur vor der eigenen Haustür – Mach mit!“

- **Ziel:**
- **Sensibilisierung** und **Aktivierung** verschiedenster Zielgruppen zur **Durchführung** biodiversitätsfördernder Maßnahmen **im Siedlungsraum** mit besonderem Fokus auf Insekten durch

- Öffentlichkeitsarbeit,
- Wissensvermittlung,
- Kommunikation,
- Vernetzung
- Erfolgskontrolle



„Natur vor der eigenen Haustür – Mach mit!“



Quelle: Dr. M. Nuss, Senckenberg Museum für Tierkunde Dresden

Gemeinsam für mehr Biodiversität in unseren Siedlungsräumen!

„Natur vor der eigenen Haustür – Mach mit!“

Die regionalen Projektpartner (rPP)



✓ sind regionale **Ansprechpartner und Multiplikatoren** für Themen rund um die **(Insekten)Biodiversität im urbanen Raum**

✓ sollen **Akteure vernetzen, Erfahrungsaustausch und Weiterbildungen anbieten**



✓ bewirtschaften ein **Beispielobjekt** (Schmetterlingswiese, Gründach, Feuchtbiotop im Siedlungsraum etc.) zu diesem Themenkomplex und nutzen das für **Umweltbildungsangebote, Aktionstage** u.a.



✓ **beraten** z.B. interessierte Vereine, Kirchgemeinden, Kommunen, Privatpersonen u.a. (im Rahmen der verfügbaren Möglichkeiten) **bei der Planung und Umsetzung** konkreter Maßnahmen

Regionale Projektpartner im Kooperationsprojekt "Natur vor der eigenen Haustür - Mach mit!"



Die Kontakte finden sie aktuell auf www.schmetterlingswiesen.de

und in Kürze auf unserer neuen Projekt-Homepage!

Natur vor der eigenen Haustür – Mach mit!

Kontakt:

Dr. Mathias Nuss
Senckenberg Museum für
Tierkunde Dresden

Email:
matthias.nuss@senckenberg.de

Kontakt:

Ute Czeschka, Jennifer Wintergerst
(Christina Kretzschmar)

**Projektbüro „Natur vor der eigenen
Haustür- Mach mit!“**
DVL-Landesverband Sachsen e.V.

Email:
stadtnatur-czeschka@dvl-sachsen.de
stadtnatur-wintergerst@dvl-sachsen.de





— **SENCKENBERG**
world of biodiversity



Landesverband
Sachsen

— **STAATSMINISTERIUM**
FÜR ENERGIE, KLIMASCHUTZ,
UMWELT UND LANDWIRTSCHAFT

Gefördert durch

